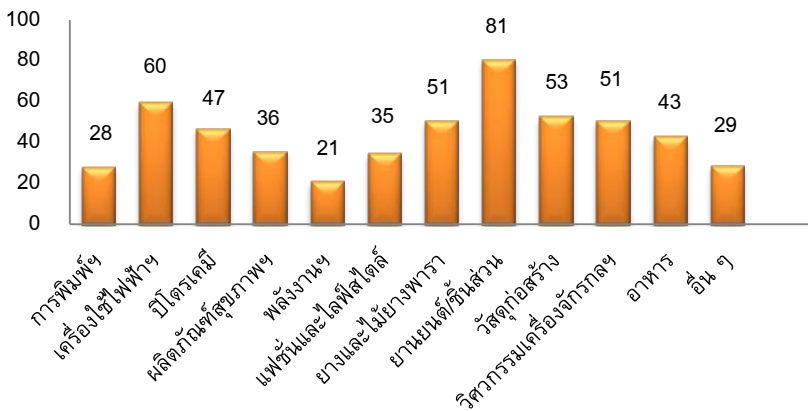




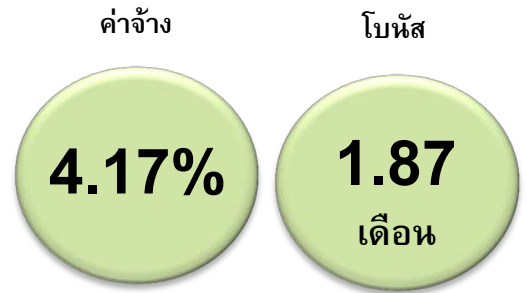
# การสำรวจนโยบายการปรับค่าจ้างและโบนัส ปี 2559

สถาบันเสริมสร้างขีดความสามารถมนุษย์ สภาอุตสาหกรรมแห่งประเทศไทย จัดโครงการสำรวจนโยบายการปรับค่าจ้างและโบนัส ปี 2559 โดยเก็บข้อมูล ณ วันที่ 14 กรกฎาคม 2559 ซึ่งคณะทำงานได้ดำเนินการรวบรวมข้อมูลและวิเคราะห์ข้อมูลเพื่อจัดทำรายงานผลการสำรวจ โดยมีสถานประกอบการเข้าร่วมทั้งสิ้น 535 แห่ง จำแนกเป็น 12 คลัสเตอร์อุตสาหกรรม ดังนี้ คลัสเตอร์การพิมพ์และบรรจุภัณฑ์, คลัสเตอร์เครื่องใช้ไฟฟ้า อิเล็กทรอนิกส์และเครื่องปรับอากาศ, คลัสเตอร์ปิโตรเคมี, คลัสเตอร์ผลิตภัณฑ์สุขภาพและความงาม, คลัสเตอร์พลังงานที่เป็นมิตรกับสิ่งแวดล้อม, คลัสเตอร์แฟชั่นและไลฟ์สไตล์, คลัสเตอร์ยางและไม้ยางพารา, คลัสเตอร์ยานยนต์/ชิ้นส่วน, คลัสเตอร์วัสดุก่อสร้าง, คลัสเตอร์วิศวกรรมเครื่องจักรกลและงานโลหะ, คลัสเตอร์อาหาร และคลัสเตอร์อื่น ๆ

จำแนกตามคลัสเตอร์



ภาพรวมการปรับค่าจ้างและโบนัส



สถานประกอบการทั้งหมด 535 แห่ง ประกอบด้วยขนาดเล็ก 116 แห่ง คิดเป็น 21.68%, ขนาดกลาง 159 แห่ง คิดเป็น 29.72% และขนาดใหญ่ 260 แห่ง คิดเป็น 48.60% และเมื่อจำแนกตามพื้นที่ตั้งจะพบว่า อยู่ในภาคกลาง 311 แห่ง คิดเป็น 58.13%, ภาคตะวันออก 186 แห่ง คิดเป็น 34.77%, ภาคตะวันออกเฉียงเหนือ 5 แห่ง คิดเป็น 0.93%, ภาคเหนือ 8 แห่ง คิดเป็น 1.50% และภาคใต้ 25 แห่ง คิดเป็น 4.67%

สถานประกอบการขนาดใหญ่มีการปรับค่าจ้างสูงสุด เนื่องจากสถานประกอบการขนาดใหญ่ที่เข้าร่วมโครงการส่วนใหญ่มีการปรับค่าจ้าง 5% จึงทำให้มีการปรับค่าจ้างเฉลี่ยสูงสุด คือ 4.49% ในขณะที่สถานประกอบการขนาดเล็กมีการปรับค่าจ้างต่ำสุด เนื่องจากสถานประกอบการขนาดเล็กที่เข้าร่วมโครงการส่วนใหญ่มีการปรับค่าจ้าง 2.5 – 4% จึงทำให้มีการปรับค่าจ้างเฉลี่ยต่ำสุด คือ 3.73%

สถานประกอบการขนาดใหญ่มีการจ่ายโบนัสสูงสุด เนื่องจากสถานประกอบการขนาดใหญ่ที่เข้าร่วมโครงการส่วนใหญ่มีการจ่ายโบนัส 2 เดือน จึงทำให้มีการจ่ายโบนัสเฉลี่ยสูงสุด คือ 2.48 เดือน ในขณะที่สถานประกอบการขนาดเล็กมีการจ่ายโบนัสต่ำสุด เนื่องจากมีการสถานประกอบการขนาดเล็กที่เข้าร่วมโครงการส่วนใหญ่มีการจ่ายโบนัส 1 เดือน จึงทำให้มีการจ่ายโบนัสเฉลี่ยต่ำสุด คือ 1 เดือน

จากสถานประกอบการที่เข้าร่วมโครงการทั้งหมด ให้ข้อมูลโครงสร้างและความต้องการกำลังคนทั้งสิ้น 256 แห่ง ประกอบด้วย ต้องการเพิ่มกำลังคน 118 แห่ง คิดเป็น 46.09% และไม่ต้องการเพิ่มกำลังคน 138 แห่ง คิดเป็น 53.91% ซึ่งสถานประกอบการที่ให้ข้อมูลมีกำลังคนในปัจจุบันทั้งหมด 215,693 คน จำแนกเป็น ระดับต่ำกว่าม.6 จำนวน 107,362 คน คิดเป็น 49.78%, ระดับปวช./ปวส. จำนวน 79,534 คน คิดเป็น 36.87% และระดับปริญญาตรีขึ้นไป จำนวน 28,797 คน คิดเป็น 13.35% โดยมีความต้องการกำลังคนเพิ่มขึ้นในปีถัดไป 9,661 คน คิดเป็น 4.48% จำแนกเป็นระดับต่ำกว่าม.6 จำนวน 6,091 คน คิดเป็น 2.82%, ระดับปวช./ปวส. จำนวน 2,374 คน คิดเป็น 1.10% และระดับปริญญาตรีขึ้นไป จำนวน 1,196 คน คิดเป็น 0.56%

ข้อมูลกระทรวงอุตสาหกรรมในปี 2558 รายงานว่า ประเทศไทยมีกำลังแรงงานในภาคอุตสาหกรรม ประมาณ 6,184,926 คน จำแนกเป็นแรงงานวิชาชีพ 1,102,464 คน และแรงงานฝ่ายผลิต 5,082,462 คน และเมื่อคิดจากความต้องการกำลังคนเพิ่มขึ้น 4.48% พบว่าประเทศไทยมีความต้องการกำลังคนในปี 2560 เพิ่มขึ้นและทดแทนคนเกษียณประมาณ 277,085 คน